



## Anti-pestprotocol Mariaschool

## Inhoudsopgave

1.	Inleiding .....	3
1.1	Belang van een anti-pestprotocol .....	3
1.2	Uitgangspunten .....	3
1.3	Methode(s) voor de sociaal-emotionele ontwikkeling .....	3
1.4	Leerlingvolgsysteem .....	3
2.	Begripsomschrijving .....	4
2.1	Wat is pesten? .....	4
2.2	Wat is het verschil tussen plagen en pesten? .....	4
2.3	Vormen van pesten .....	4
2.4	Welke rollen worden er onderscheiden bij pesten? .....	4
2.5	Wat zijn signalen voor een peestsituatie? .....	5
3.	Aanpak .....	6
3.1	Preventieve aanpak .....	6
3.1.1	KiVa-lessen .....	6
3.1.2	Preventieve groepsgesprekken .....	6
3.1.3	Omgangsregels .....	6
3.2	Curatieve aanpak .....	8
3.2.1	Welke stappen worden er gezet als er gepest wordt? .....	8
3.2.4	Inlichten ouders .....	10
3.2.5	Wat doet de school als de curatieve aanpak niet werkt? .....	10
3.2.6	Wanneer gaat de school over tot schorsing? .....	10
3.2.6	Klachtenregeling .....	10
4.	Organisatie .....	11
4.1	Contactpersonen .....	11
4.2	Training .....	11
4.3	Ervaringsbijeenkomsten .....	11
4.4	Conferentie .....	11

## 1. Inleiding

### 1.1 Belang van een anti-pestprotocol

Veel basisschoolleerlingen worden gepest. Dit is een probleem dat het welzijn en de ontwikkeling van kinderen ernstig bedreigt. Kinderen horen zich veilig en geborgen te voelen op school. Alleen dan kunnen ze zich in alle vertrouwen ontwikkelen. Wij willen dan ook een sociaalpedagogisch klimaat creëren waarin ieder kind zich ondersteund, betrokken, veilig en geaccepteerd voelt. Ieder kind heeft recht op een fijne schooltijd. Met behulp van dit anti-protocol laten we zien dat we tegen pesten zijn en dat we pesten willen voorkomen: 'Samen maken we er een fijne school van'.

### 1.2 Uitgangspunten

- Wij geloven in de kracht van de groep. Pesten is een groepsproces en pesten wordt bij ons daarom in de groep opgelost.
- Wij willen er samen met de kinderen en hun ouders een fijne school van maken.
- Wij nodigen ouders en kinderen uit om vermoedens van pesten bij ons te melden.
- Twee keer per jaar monitoren wij de sociale veiligheid van de kinderen op onze school.

### 1.3 Methode(s) voor de sociaal-emotionele ontwikkeling

Voor de sociaal-emotionele ontwikkeling hanteren wij KiVa. Dit is een schoolbreed programma gericht op positieve groepsvorming en het verbeteren van de sociale veiligheid.

### 1.4 Leerlingvolgsysteem

Wij gebruiken de KiVa-monitor om zicht te krijgen op de sociale veiligheid en de voortgang van de leerlingen op het gebied van de sociaal-emotionele ontwikkelingen. Twee keer per schooljaar is er een meting. Onze leerlingen vullen dan een vragenlijst in. Wij ontvangen van KiVa de rapporten en sociogrammen die een beeld geven van het klimaat in de groepen. Op basis van deze informatie ondernemen wij, mocht het nodig zijn, gerichte acties om te zorgen voor een fijnere sfeer in de klas.

## 2. Begripsomschrijving

Om pestgedrag te kunnen signaleren moet eerst wel duidelijk zijn wat pesten precies is, wat het verschil tussen plagen en pesten is en welke rollen er onderscheiden worden bij pesten. Deze begrippen worden in dit hoofdstuk afgebakend.

### 2.1 Wat is pesten?

Pesten is het herhaaldelijk en opzettelijk kwetsen van iemand die zich niet goed kan verdedigen. Met **herhaaldelijk** wordt bedoeld dat het kind steeds het mikpunt van gemene en kwetsende opmerkingen of handelingen is. **Opzettelijk** betekent dat iemand bewust verdriet is aangedaan. Naast deze kenmerken is er bij pesten sprake van een **machtsverschil**. Slachtoffers zijn minder sterk dan pesters en kunnen zich dus niet goed verdedigen.

### 2.2 Wat is het verschil tussen plagen en pesten?

Het is vaak moeilijk aan te geven wat het verschil is tussen pesten en plagen. De Mariaschool onderscheidt een aantal factoren die plagen van pesten onderscheiden.

1. Pesten gebeurt met opzet, plagen niet;
2. Pesten gebeurt telkens opnieuw tegen dezelfde persoon, plagen gebeurt af en toe en tussen verschillende personen;
3. Bij pesten is er sprake van machtsongelijkheid, bij plagen zijn kinderen ongeveer even sterk.

Bij plagen is het dus niet de bedoeling om iemand bewust te kwetsen. Bij plagen blijft de verstandhouding en het onderlinge respect tussen kinderen behouden.

### 2.3 Vormen van pesten

Er zijn verschillende vormen van pesten. Hieronder volgt een overzicht van deze verschillende vormen van pesten:

- Fysiek: slaan, duwen, schoppen
- Materieel: het kapot maken of afpakken van iemands eigendommen
- Verbaal: uitschelden, steeds opnieuw vervelende opmerkingen maken
- Relationeel: buitensluiten, leugens of geruchten verspreiden

### 2.4 Welke rollen worden er onderscheiden bij pesten?

Uit onderzoek blijkt dat elk kind in de klas een rol heeft bij pesten. Het is daarom erg belangrijk om de verschillende rollen te onderscheiden.

- Pester: initiatiefnemer van het pesten;
- Assistent: doet actief mee met de pester, maar speelt geen hoofdrol in het pesten;
- Versterker: doet niet direct mee met het pesten, maar geeft de pester positieve feedback door toe te kijken of te lachen om het pesten;
- Slachtoffer: het gepeste kind;
- Verdediger: steunt en komt op voor het slachtoffer;
- Buitenstaander: weet van het pesten af, maar grijpt niet in.

## 2.5 Wat zijn signalen voor een peestsituatie?

Het is niet gemakkelijk om pesten te signaleren. Onderstaande signalen kunnen erop duiden dat een kind pest of gepest wordt, maar dat hoeft niet. Wat belangrijk is, is dat het gaat om een verandering in het gedrag van het kind.

Het is voor ouders erg belangrijk kennis te nemen van onderstaande signalen. Veel signalen zijn namelijk met name in de thuissituatie zichtbaar.

Signalen die erop kunnen wijzen dat een (uw) kind gepest wordt:

- Het kind is bang om naar school te gaan of wijkt af van de normale (fiets)route;
- Het kind vraagt steeds of het met de auto naar school gebracht kan worden;
- Het kind wil om onduidelijke redenen thuis blijven;
- Het kind klaagt (vaak) 's ochtends, wanneer hij of zij naar school moet, dat hij of zij ziek is;
- Het kind komt thuis van school met vieze of kapotte kleren of rugzak;
- Het kind raakt steeds spullen kwijt;
- Het kind raakt vaak zakgeld kwijt, vraagt vaak om geld of steelt het (om aan de pester te geven);
- Het kind trekt zich terug, is stil en lijkt zijn of haar zelfvertrouwen kwijt te zijn;
- Het kind is angstig en gespannen;
- Het kind is zijn of haar eetlust kwijt en zegt dat het eten niet smaakt;
- Het kind heeft nachtmerries of huilt zichzelf in slaap;
- Het kind heeft onverklaarbare blauwe plekken of verwondingen;
- Het kind is chagrijnig, snel boos of lastig;
- Het kind is vaak alleen en brengt geen vriendjes meer mee naar huis;
- Het kind weigert te vertellen wat er aan de hand is of geeft ongeloofwaardige verklaringen voor zijn of haar gedragsverandering.

Signalen die erop kunnen wijzen dat een (uw) kind pest:

- Het kind doet op een overdreven manier stoer;
- Het kind is tegendraads en opstandig;
- Het kind kan zich niet inleven in de gevoelens van een ander;
- Het kind roddelt of verspreid vervelende geruchten;
- Het kind is agressief;
- Het kind heeft slechte schoolprestaties.

### 3. Aanpak

De Mariaschool hanteert zowel een preventieve als een curatieve aanpak om pesten tegen te gaan. Er wordt aandacht besteed aan de manier waarop de school pesten wil voorkomen en, mocht zich een pestincident voordoen, welke maatregelen de school neemt om een dergelijk incident op te lossen.

#### 3.1 Preventieve aanpak

Het gaat hierbij om de maatregelen die de school neemt om een positief pedagogisch klimaat te creëren waarin pesten niet thuishoort.

##### 3.1.1 KiVa-lessen

Eén van de preventieve maatregelen die de Mariaschool heeft genomen is het gebruiken en gericht toepassen van het KiVa-programma.

Wij streven er naar om, in elke groep, iedere week een KiVa-les te geven. Deze lessen zijn gericht op het preventief werken aan groepsvorming en het bieden van een veilige leeromgeving. De lessen zullen de ontwikkeling van sociale vaardigheden van kinderen stimuleren die ze nodig hebben om een groepsnorm tegen pesten te kunnen creëren. De lessen uit het KiVa-programma zijn verdeeld onder 10 thema's, zoals: gevoelens, iedereen is uniek en herken pesten. We laten tijdens elk schooljaar alle thema's terug komen, zodat alle onderwerpen die kunnen bijdragen aan een positief pedagogisch klimaat aan bod zijn gekomen.

##### 3.1.2 Preventieve groepsgesprekken

Een andere manier waarmee de Mariaschool aandacht besteedt aan het creëren van een positief pedagogisch klimaat is het voeren van preventieve groepsgesprekken.

Elke week vindt in de groepen een preventief groepsgesprek plaats. Tijdens deze gesprekken wordt de sfeer in de klas besproken. Wij streven er naar de leerlingen zelf verantwoordelijk te maken voor de sfeer in de groep. Tijdens de groepsgesprekken proberen we te zorgen dat leerlingen zelf met oplossingen en ideeën komen.

##### 3.1.3 Omgangsregels

Naast de KiVa-lessen en de preventieve groepsgesprekken heeft de Mariaschool omgangsregels opgesteld die leiden tot een positief pedagogisch klimaat.

1. Vechten, slaan en schelden doen we niet.
2. Stop is stop. Je laat elkaar met rust als de ander dat wil.
3. We hebben respect voor elkaar en elkaars spullen.
4. We spelen en delen samen.
5. Rennen doen we op de speelplaats en voor rust ga je naar de tuin.

Op onze school heeft elke groep een KiVa-contract opgesteld. Voor de groepen 1 tot en met 4 gaat het om de volgende omgangsregels:

1. We willen samen een groep zijn want dat is fijn.
2. We horen er allemaal bij: ik, hij en ook jij.
3. We verschillen allemaal, dat maakt ons speciaal.
4. We gaan goed met elkaar om.
5. We helpen elkaar.

6. We komen voor elkaar op.

Voor de groepen 5 tot en met 8 gaat het om de volgende omgangsregels:

1. We doen aardig tegen elkaar en behandelen anderen met respect.
2. We maken er een fijne groep van.
3. We praten met elkaar (en gebruiken daarbij ik-taal).
4. We willen dat pesten stopt.
5. We willen dat ook verborgen pesten stopt.
6. We houden er rekening mee dat pesten heel lang pijn doet.
7. We zeggen tegen pesters: stop ermee.
8. We helpen gepeste kinderen.
9. We lossen pesten als een groep op.
10. We blijven ons houden aan dit KiVa-contract

## 3.2 Curatieve aanpak

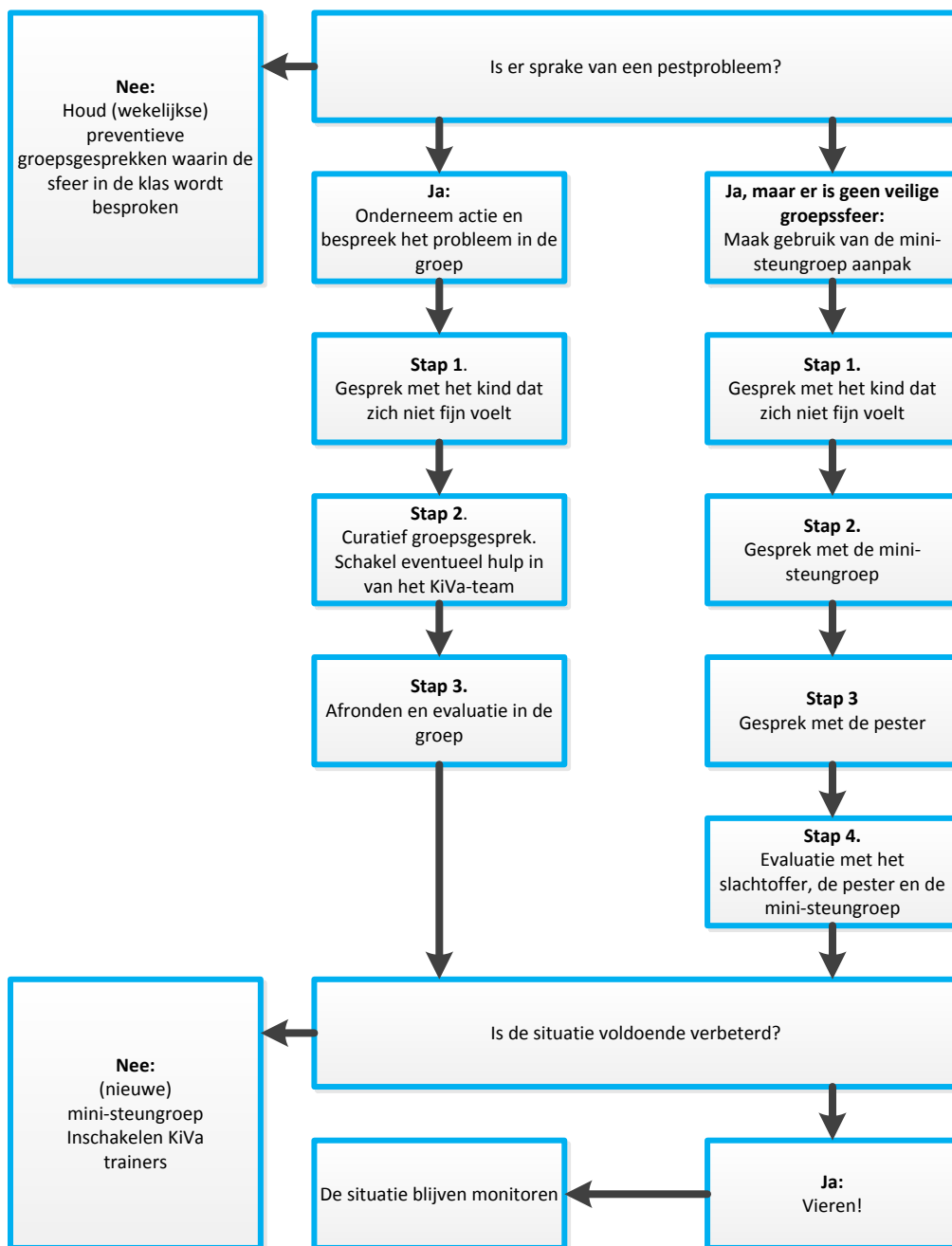
Het gaat hierbij om de maatregelen die de school neemt om pestincidenten op te lossen en de rol die de ouders op dat moment spelen.

### 3.2.1 Welke stappen worden er gezet als er gepest wordt?

Hieronder wordt beschreven welke stappen er gezet worden vanaf het begin van het signaleren van pesten. De stappen zijn weergegeven in onderstaand schema. Er wordt onderscheid gemaakt tussen de onderbouw (groep 1 tot en met 4) en de bovenbouw (groep 5 tot en met 8).

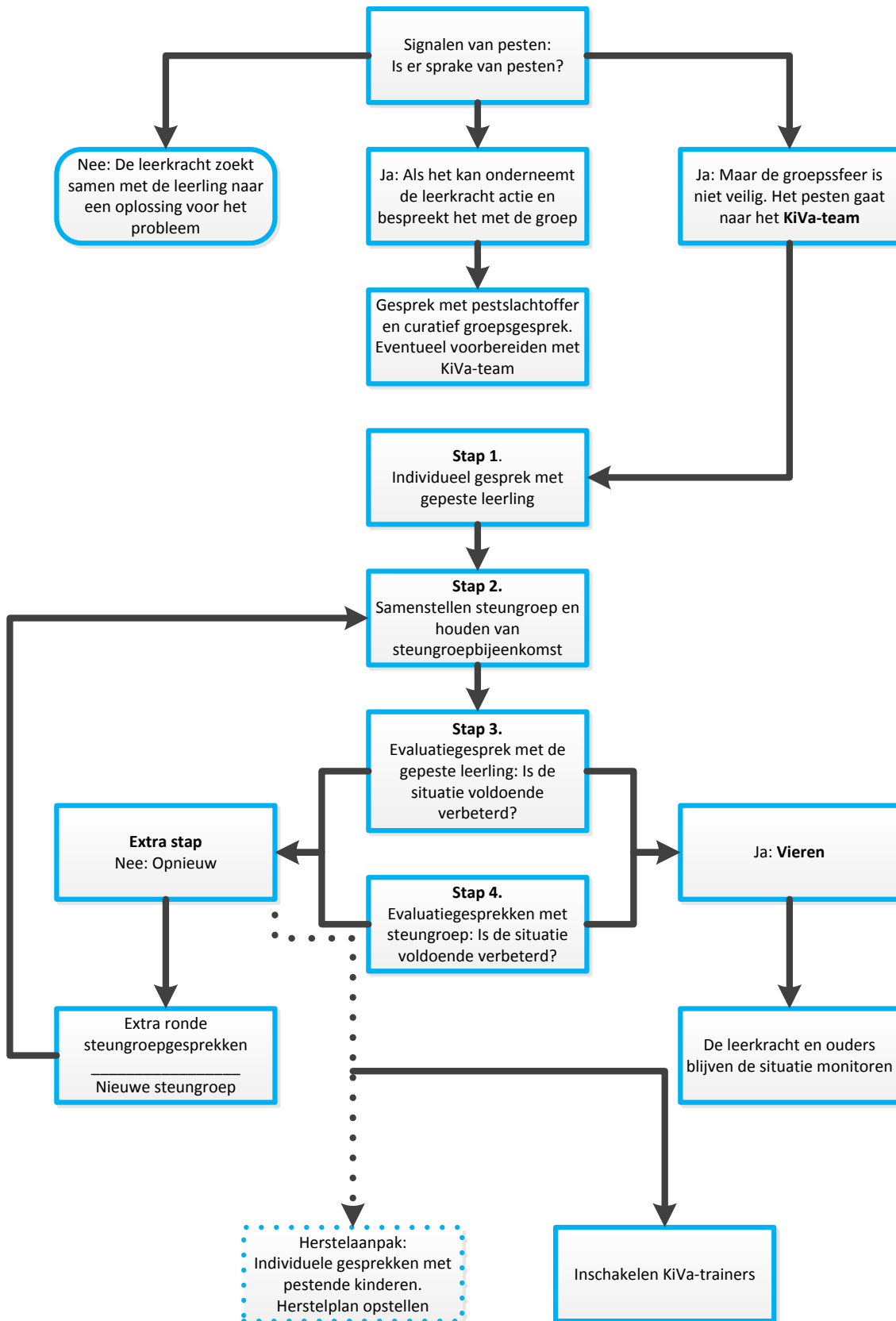
Voorbeeld:

*Curatieve aanpak onderbouw:*





Curatieve aanpak bovenbouw:



### 3.2.4 Inlichten ouders

Mocht een pestprobleem zich voordoen, op welk punt worden de ouders dan ingelicht? En op welke manier vindt dit plaats?

De ouders van de gepeste leerling worden ingelicht op het moment dat de school besluit de steungroep aanpak toe te passen. De ouders van het kind dat pest worden niet ingelicht. Pesten is een groepsproces en wij willen een kind niet als pester neerzetten.

### 3.2.5 Wat doet de school als de curatieve aanpak niet werkt?

Het kan voorkomen dat, ondanks dat de curatieve aanpak herhaaldelijk is toegepast, het pesten blijft bestaan. Vaak is er dan iets anders met het kind aan de hand. Mocht dit voorkomen, dan neemt de Mariaschool de volgende stappen:

Het gepeste kind en de pester zijn veelal al besproken met de intern begeleider. Daarom kan gekozen worden voor een bredere aanpak qua zorg. Samen met de intern begeleider wordt maatschappelijk werk ingeschakeld. Het hele gezin wordt hierbij betrokken.

### 3.2.6 Wanneer gaat de school over tot schorsing?

Wanneer er na herhaaldelijke gesprekken met ouders en de pester geen verbetering optreedt of wanneer de veiligheid van (andere) leerlingen en/of leerkrachten in gevaar komt, neemt de directie een besluit over mogelijke schorsing.

Tijdens een gesprek wordt het schorsingstraject besproken met beide ouders/verzorgers en het kind. Hierna ontvangen de ouders/verzorgers een schriftelijke beschrijving van deze procedure.

### 3.2.7 Klachtenregeling

Sinds 1998 heeft elke basisschool een wettelijk verplichte klachtenregeling. Alle scholen volgen de PRODAS klachtenregeling (zie [www.prodas.nl](http://www.prodas.nl)). Alle mogelijke soorten klachten kunnen volgens deze regeling behandeld worden. Sinds 1999 bestaat er ook een wettelijke plicht voor personeelsleden om melding te doen bij het bevoegd gezag van een mogelijk zedenmisdrif (seksueel misbruik). We hanteren daarvoor de verplichte meldcode kindermishandeling en huiselijk geweld. Het bevoegd gezag is verplicht aangifte te doen bij de politie als er een redelijk vermoeden is van een strafbaar feit. Onze school heeft Corien Velings als contactpersoon voor alle boven genoemde zaken.

Bij deze contactpersoon kunt u altijd terecht voor:

- een exemplaar van de klachtenregeling
- een toelichting op de klachtenregeling
- uitleg over de procedures binnen de klachtenregeling
- informatie over de vertrouwenspersoon die uw klacht verder kan behandelen
- informatie over de regeling meldplicht / aangifteplicht seksueel misbruik en seksuele intimidatie in het onderwijs

Het is niet noodzakelijk dat de contactpersoon de inhoud van de klacht van u te horen krijgt. De contactpersoon geeft u in principe informatie over welke wegen voor u open staan en welke stappen gevolgd dienen te worden.

Adres Klachtencommissie:

Landelijke Klachtencommissie voor het christelijk onderwijs

Postbus 82324

2508 EH DEN HAAG

tel. 070 3861697

[www.klachtencommissie.org](http://www.klachtencommissie.org)

## 4. Organisatie

### 4.1 Contactpersonen

#### **Sociale-veiligheidscoördinator**

Zoals in de wet sociale veiligheid beschreven staat moeten de volgende taken bij ten minste één persoon belegd zijn: het anti-pestbeleid coördineren en fungeren als het aanspreekpunt in het kader van pesten. De taken liggen bij de sociale-veiligheidscoördinator. Op de Mariaschool worden deze taken uitgevoerd door Natascha Meeusen en Anke Wullems.

#### **Het KiVa-team**

De Mariaschool heeft een KiVa-team aangesteld. Dit is een werkgroep, bestaande uit minstens drie medewerkers, die samen met de groepsleerkracht verantwoordelijk zijn voor het onderzoeken en oplossen van de voorkomende gevallen van pesten. Het KiVa-team is het aanspreekpunt voor leerkrachten, ouders en leerlingen. Daarnaast coördineren de leden van het team het beleid tegen pesten. Het KiVa-team bestaat uit de volgende leden:

1. Natascha Meeusen – [natascha.meeusen@prodas.nl](mailto:natascha.meeusen@prodas.nl)
2. Rian van Houts – [rian.vanhouts@prodas.nl](mailto:rian.vanhouts@prodas.nl)
3. Anke Wullems – [anke.wullems@prodas.nl](mailto:anke.wullems@prodas.nl)
4. Annette Verberne – [annette.verberne@prodas.nl](mailto:annette.verberne@prodas.nl)

#### **De KiVa-trainer**

Wanneer het KiVa-team meerdere malen de steungroep aanpak heeft ingezet en het pestprobleem blijft bestaan, dan wordt er een externe hulp ingeschakeld, namelijk een KiVa-trainer. De KiVa-trainer biedt ondersteuning aan de school voor het oplossen van problemen met de pesters, de slachtoffers en/of de hele klas.

### 4.2 Training

Alle leerkrachten die werkzaam zijn op onze school hebben dag één van de START training van KiVa gevolgd. Zij zijn hiermee bevoegd om de KiVa-lessen te geven. De leden van het KiVa-team hebben tevens dag twee van de START training gevolgd. Hiermee kunnen zij, indien nodig, de steungroep aanpak uitvoeren.

### 4.3 Ervaringsbijeenkomsten

Twee keer per jaar vindt er een ervaringsbijeenkomst plaats. De KiVa-teams van de KiVa-scholen uit de regio komen bij elkaar om de voortgang en de ervaringen met een KiVa-begeleider te bespreken. De resultaten van deze bijeenkomst worden in het team besproken.

### 4.4 Conferentie

Eén keer per jaar wordt er een conferentie georganiseerd, waaraan ten minste twee leerkrachten van de Mariaschool deelnemen. De nieuwe inzichten over pesten en de innovaties in het KiVa-programma worden deze dag gepresenteerd. Onze leerkrachten worden tijdens deze dag verder geprofessionaliseerd. We willen er op deze manier voor zorgen dat onze school niet stilstaat, maar zich door blijft ontwikkelen.